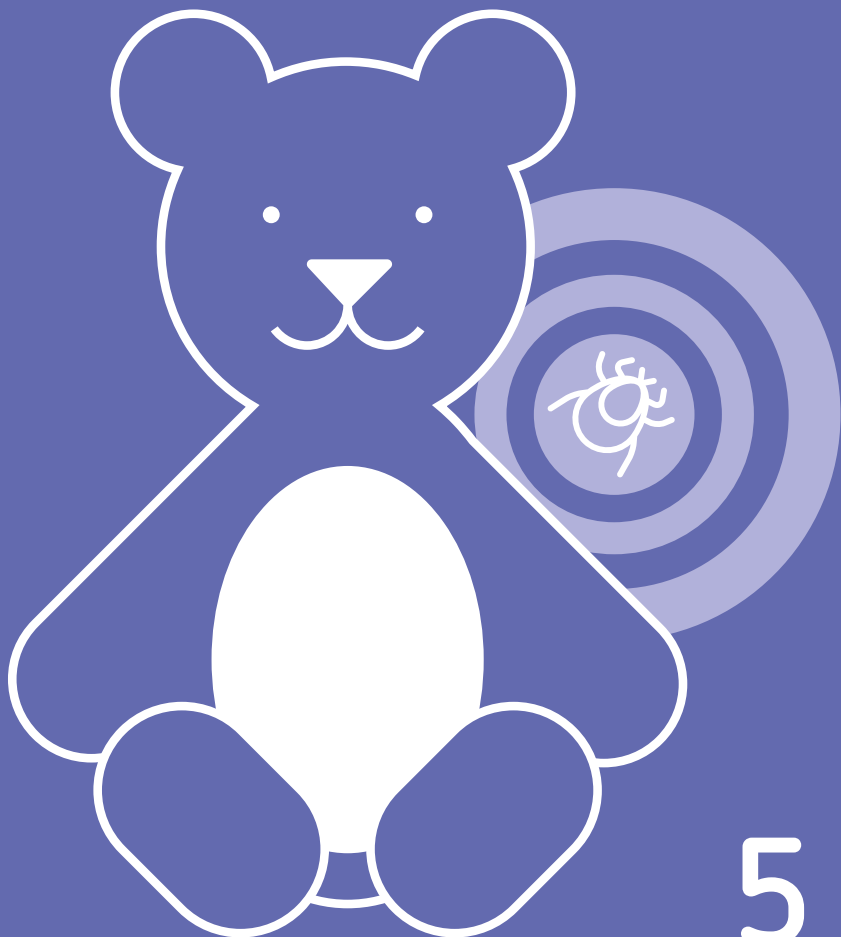


Que faire si... mon enfant a été piqué par une tique ?

Nos pédiatres vous répondent !



5

Vos questions au sujet des tiques

Comment éviter des piqûres de tique ?

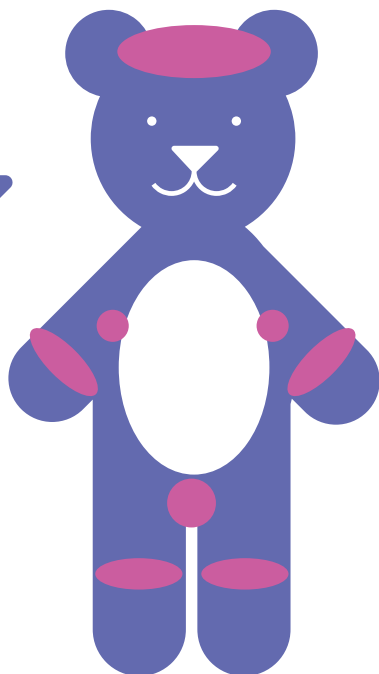
Les tiques ne savent pas voler ni sauter mais peuvent s'accrocher à votre passage. Pour s'en protéger, l'idéal est de porter des habits à longues manches, des pantalons longs, des chaussures/chaussettes hautes et d'utiliser des sprays répulsifs adaptés aux enfants.

Les tiques vivent dans des climats tempérés dans les herbes hautes, buissons des forêts, prairies à une altitude inférieure à 2000 m et sont plus actives durant les périodes chaudes (> 8°C).

On ne ressent généralement pas leurs piqûres qui peuvent transmettre des maladies (par exemple : borréliose, encéphalite à tique, tularémie, tétanos...).

- 5 à 30% des tiques en Suisse sont porteuses de la bactérie de la borréliose.
- 0,1% des tiques en Suisse sont porteuses du virus de l'encéphalite à tique. En 2021, elle est encore absente dans les cantons de Genève et du Tessin.

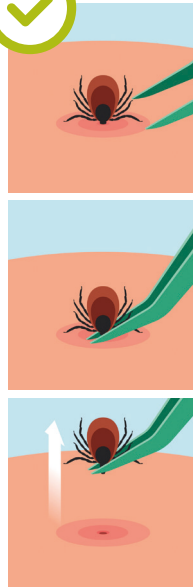
Après une balade en forêt, il est recommandé d'examiner toute la peau de votre enfant car la tique ne pique pas forcément à l'endroit où elle s'accroche, mais migre vers une zone du corps où la peau est mince et riche en vaisseaux sanguins (zones en rose sur l'illustration ci-contre).



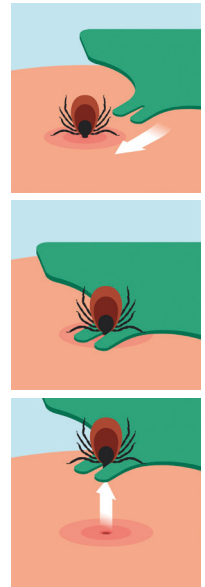
Vos questions au sujet des tiques

Que faire si je vois une tique sur mon enfant?

Toutes les tiques ne sont pas porteuses de maladies. La première étape est d'enlever rapidement la tique car le risque de transmission de maladie sera plus grand après 48 heures ou si la tique est gorgée de sang. Le mieux est d'utiliser **une pince fine** ou **une carte à tique** pour saisir la tique le plus proche possible de la peau, **sans l'écraser**, puis la retirer (en évitant les mouvements de rotation) et finalement **désinfecter la peau**. Si une partie de la tique (la tête par exemple) reste accrochée dans la peau, celle-ci sera évacuée spontanément par le corps et il ne faut pas s'acharner à tout retirer. Il peut être utile de noter la date de la piqûre et de vérifier si la vaccination contre le **tétanos** de votre enfant est à jour.



Retirer la tique avec une pince fine...



... ou une carte à tique

© pique-de-tique.ch

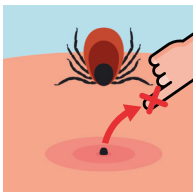


Ne pas tourner la tique



Ne pas noyer la tique (huile)

© pique-de-tique.ch



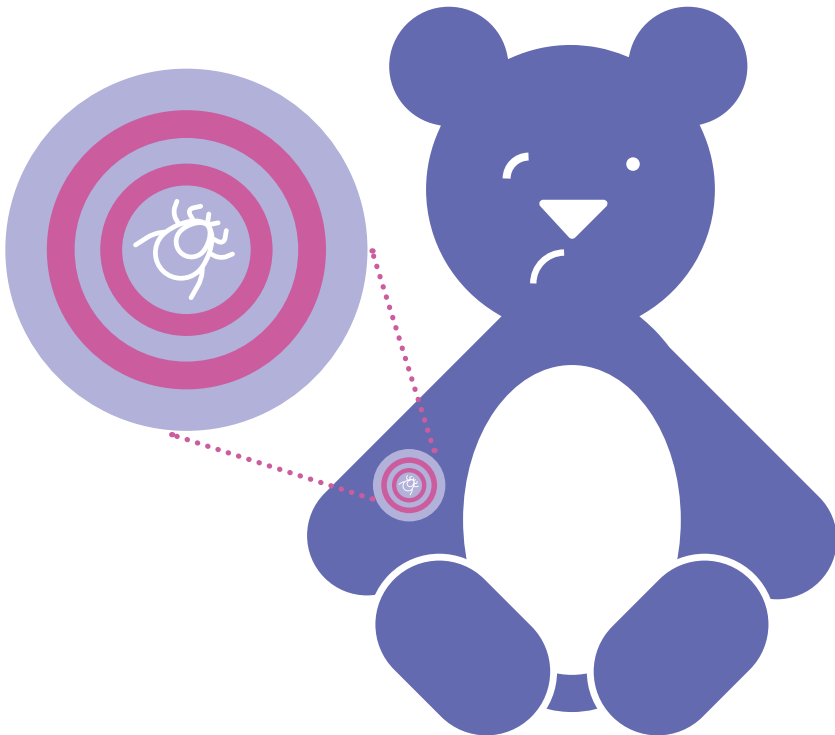
Ne pas toucher ce qui reste dans la plaie (mais désinfecter)

La borréliose (maladie de Lyme, érythème migrant)

Les symptômes débutent généralement 1 semaine après la piqûre :

- **Eruption cutanée** sous la forme d'une marque rouge. L'éruption peut s'étendre ensuite et dépasser 5 cm de diamètre avec un anneau plus clair autour d'un centre foncé, c'est l'**érythème migrant**.
- D'autres symptômes sont possibles parfois des mois ou des années plus tard comme des gonflements/douleurs des articulations, paralysies du visage.

Il s'agit d'une maladie bactérienne pour laquelle il n'existe pas de vaccin. Elle se soigne cependant avec des antibiotiques. Notre système immunitaire ne nous protège pas en cas de nouvelle piqûre et il faudra continuer à se protéger.



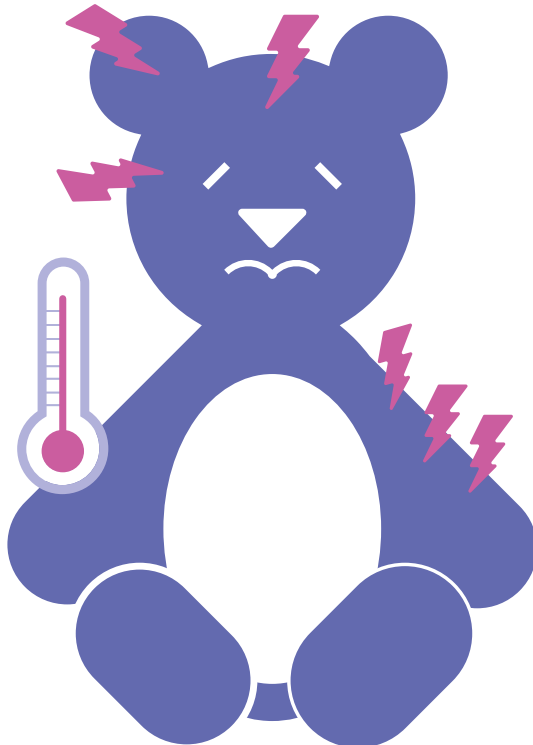
Maladies fréquentes

Virus de la Méningo-Encéphalite Verno-Estivale à tique (MEVE ou FSME)

Les symptômes débent généralement aussi 1 semaine après la piqûre et ressemblent au début à une grippe :

- Fatigue, **fièvre**
- **Maux de tête**
- **Douleurs musculaires**
- Des symptômes neurologiques (surtout chez l'adulte) peuvent également survenir

L'encéphalite à tique est une maladie virale pour laquelle, nous ne disposons pas de médicaments (en particulier pas d'antibiotiques) pour la soigner. Seul le vaccin qui est remboursé et recommandé en Suisse dès 6 ans peut prévenir cette maladie.



Quand mon enfant doit-il consulter un·e médecin ?

Il n'est pas nécessaire de consulter un·e médecin en urgence après une piqûre de tique.

Il n'est pas utile de conserver la tique pour une analyse en laboratoire.



Dans les jours suivants une piqûre de tique, il est recommandé de surveiller:

- L'apparition d'une légère rougeur sur le point de piqûre dans les 24 à 48 heures. Si cette rougeur reste limitée et disparaît ensuite, cela ne correspond pas à un érythème migrant et reste sans danger.
- Par contre, une rougeur de plus de 5 cm dans les jours ou semaines qui suivent une piqûre et qui s'étend en présentant progressivement un centre pâle suggère un érythème migrant et nécessite une consultation dans les jours qui suivent chez votre médecin traitant pour exclure une maladie de Lyme.
- L'apparition de maux de tête intenses ou autres troubles neurologiques une semaine après piqûre de tique est compatible avec une encéphalite à tique et nécessite une consultation rapidement dans la journée.

Les numéros d'urgence

En priorité et durant les jours ouvrables, contactez votre médecin traitant·e.
En l'absence du·de la médecin traitant·e, composez les numéros de garde.

Urgences vitales
adultes et enfants

144



Centrale téléphonique
des médecins de garde :
Vaud - 0848 133 133
Valais - 0900 144 033